



**DENYS**

# Emissie inventaris rapport

## 2<sup>de</sup> helft 2022

Auteur(s)	T. Van Damme
Datum	02/05/2023
Versie	1.0
Controle door	K. Broeckaert
Goedkeuring door	J. Van Wassenhove
Status	Definitief

**INHOUDSOPGAVE**

<b>INHOUDSOPGAVE</b>	<b>2</b>
<b>1. INLEIDING EN VERANTWOORDING</b>	<b>3</b>
<b>2. BESCHRIJVING VAN DE ORGANISATIE</b>	<b>4</b>
<b>2.1. ALGEMENE GEGEVENS VAN DE JURIDISCHE ENTITEIT</b>	<b>4</b>
<b>2.2. SCOPE VAN DE JURIDISCHE ENTITEIT</b>	<b>4</b>
<b>2.3. ORGANISATIEGRENZEN</b>	<b>4</b>
<b>2.4. OPERATIONELE BOUNDARY</b>	<b>5</b>
<b>2.5. VESTIGING ORGANISATIE</b>	<b>5</b>
<b>2.6. GROOTTE VAN DE ORGANISATIE</b>	<b>5</b>
<b>3. VERANTWOORDELIJKE</b>	<b>6</b>
<b>4. RAPPORTAGE PERIODE</b>	<b>6</b>
<b>5. DIRECTE EN INDIRECTE EMISSIES</b>	<b>6</b>
<b>5.1. BEREKENDE EMISSIES</b>	<b>6</b>
<b>5.1.1. OVERZICHT EMISSIES</b>	<b>6</b>
<b>5.1.2. VERANDERINGEN T.O.V. BASISJAAR</b>	<b>8</b>
<b>5.2. VERBRANDING VAN BIOMASSA</b>	<b>8</b>
<b>5.3. EMISSIEVERWIJDERING</b>	<b>8</b>
<b>5.4. UITZONDERING VAN EMISSIEBRONNEN</b>	<b>8</b>
<b>6. KWANTIFICERINGSMETHODEN</b>	<b>8</b>
<b>7. EMISSIEFACTOREN</b>	<b>9</b>
<b>8. ONZEKERHEDEN EN AANNAMES</b>	<b>9</b>
<b>9. VERIFICATIE</b>	<b>9</b>
<b>10. VOLGENDE EMISSIE INVENTARIS</b>	<b>9</b>
<b>11. CONTACTGEGEVENS</b>	<b>9</b>

**1. INLEIDING EN VERANTWOORDING**

Als multispecialistische bouwgroep wil Denys NV bijdragen tot meer levenskwaliteit, door ontwerp en bouw van betere infrastructuur.

Daarbij is het van het grootste belang de organisatie te stimuleren tot het leveren en garanderen van klantgerichte kwaliteit waarbij het welzijn van alle medewerkers en het respect voor het leefmilieu prioriteiten zijn.

Deze bedrijfsfilosofie is weerspiegeld in het Quality, Safety, Health & Environmental ManagementSysteem (QSHE-MS) van Denys NV dat is opgebouwd conform de ISO 9001:2015 ; ISO 14001:2015 ; ISO 45001:2018 ; VCA\*\*2017/6.0 (VCA-Petrochemie-2017/6.0 voor de afdelingen Kabels & Leidingen) en de EMAS III-verordening. Het QSHE-MS vormt het bestuurskader waarbinnen groep Denys is georganiseerd. Het QSHE-MS is aangepast aan het projectgebonden karakter van de activiteiten van Denys. De drijvende kracht van Denys die we met dit QSHE-MS helpen realiseren is het proces van 'continu verbeteren'.

Respect voor het leefmilieu van vandaag en de toekomst is een prioriteit van Denys NV. CO2 emissie is een belangrijke speler in het behoudt van een aangenaam leefmilieu. Daar het is bewezen dat CO2 emissie een nefast gevolg heeft op de natuur en haar elementen. Denys wil tijdens de uitvoering van haar activiteiten zoveel mogelijk haar CO2 emissie beperken. Om dit in het werk te stellen is het vooreerst noodzakelijk om een beeld te krijgen hoeveel en hoe Denys NV CO2 uitstoot. In dit emissie inventaris rapport wordt de CO2 uitstoot weergegeven. Daarnaast geeft het ook inzicht in de herkomst van deze emissies met een verdeling naar directe en indirecte emissies.

De inventarisatie is een verantwoording van onderdeel 3.A.1 uit de CO2-prestatieladder en is uitgevoerd conform de ISO 14064-1 Greenhouse gases – Part 1: Specification with guidance at the organization level for quantification and reporting of greenhouse gas emissions and removals. In dit rapport wordt de voetprint gerapporteerd volgens § 9.3.1 van deze norm.

Kruistabel: Zie: CO2-01-WP-02-D-03 NRT 14064 - CO2 rapportage.

### 2. BESCHRIJVING VAN DE ORGANISATIE

#### 2.1. Algemene gegevens van de juridische entiteit

Er werd besloten om in eerste instantie enkel de emissie inventaris op te stellen voor de juridische entiteit Denys NV. Denys NV maakt deel uit van een holding namelijk Denys Global NV.

#### Algemene gegevens

Entiteit:	Denys NV
Ondernemingsnummer.:	0416.585.801
Adres:	Industrieweg 124 9032 Wondelgem T: +32 9 254 01 11

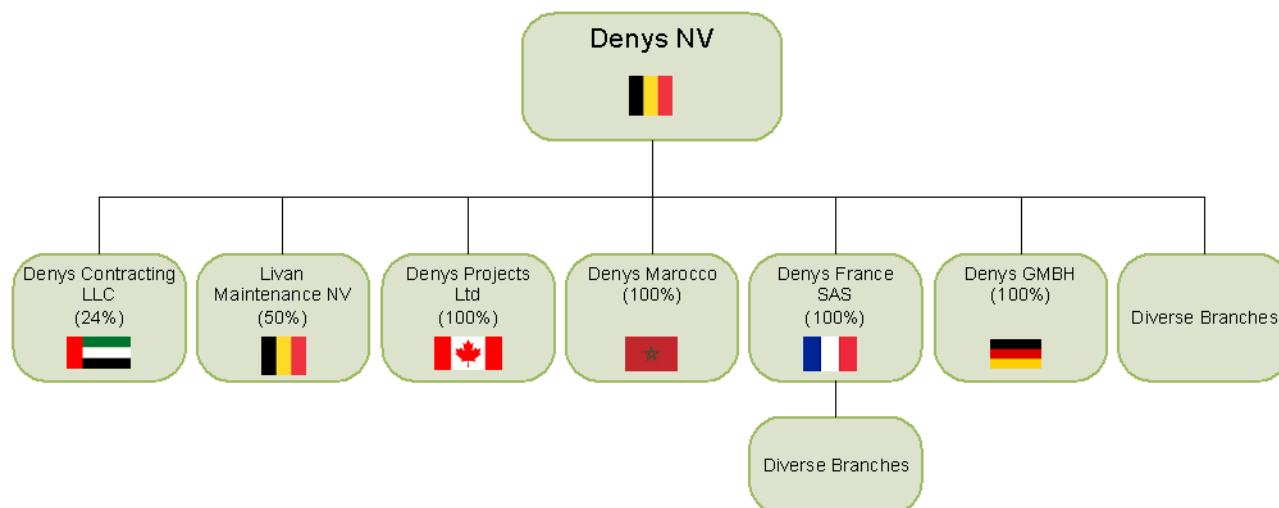
#### 2.2. Scope van de juridische entiteit

Het ontwikkelen, ontwerpen, bouwen en onderhouden van

- Pijpleidingen en kabels, meet- en regelstations, pompstations en compressiestations;
- Warmtenetwerken;
- Waterleiding, collectoren, drinkwaterinstallaties, pompstations en waterzuiveringsinstallaties;
- Spoorwerken en wegenbouw;
- Infrastructuurwerkenwerken;
- Gebouwen;
- Renovaties en restauraties;
- Tunnels, buisdoorpersingen en horizontaal gestuurde boringen;
- Elektromechanische uitrustingen;
- Funderingen en verankeringen;
- Geothermische installaties;
- Kunstwerken;
- Grondwerken.

#### 2.3. Organisatiegrenzen

Het startpunt is de juridische entiteit Denys NV. Denys NV heeft ook een aantal dochterorganisaties, als volgt weergegeven.



Er werd door de organisatie besloten dat voor het bepalen van de organisatiegrenzen er gewerkt wordt met het GHG protocol en met daarbij de keuze van "Operationele controle". Rekening houdend met deze methode worden volgende organisaties al dan niet meegenomen:

- Denys Contracting LLC - Er is geen operationele controle van Denys NV in deze organisatie. De operationele controle zit bij de partner. Deze CO2 uitstoot van deze organisatie wordt niet meegenomen.
- Livan Maintenance NV - Dit is een organisatie dat instaat voor het onderhoud van specifieke projecten welke door Denys NV werden gebouwd. Het onderhoud zit bij een holding maatschappij van de Holding Denys Global genaamd Denys Support. Aldus heeft Denys NV geen operationele controle in deze organisatie. Deze CO2 uitstoot van deze organisatie wordt niet meegenomen.
- **Denys Projects Ltd** - Denys NV heeft operationele controle in deze organisatie. Deze CO2 uitstoot van deze organisatie wordt meegenomen.
- **Denys France SAS** - Denys NV heeft operationele controle in deze organisatie. Deze CO2 uitstoot van deze organisatie wordt meegenomen.
- **Denys GMBH** - Denys NV heeft operationele controle in deze organisatie. Deze CO2 uitstoot van deze organisatie wordt meegenomen.
- Diverse Branches van Denys NV en Denys France SAS - Denys NV heeft operationele controle in deze organisatie. Echter voeren de branches geen bouwprojecten uit. Er wordt aldus geen CO2 uitgestoten door deze organisaties.

Voor wat betreft de tijdelijke maatschappijen welke worden opgericht voor het uitvoeren van een bouwproject samen met één of meerdere partner bouworganisaties wordt ook de methode van de operationele controle toegepast. Denys NV en/of één van haar dochtermaatschappijen kunnen elk op hun beurt tijdelijke maatschappijen aangaan. Enkel de emissies van de tijdelijke maatschappijen waar Denys NV en/of één van haar dochtermaatschappijen penvoerder is (en zodoende ook de boekhouding doet) worden meegenomen. Denys NV houdt een overzicht bij van alle tijdelijke maatschappijen met daarbij de vermelding van het al dan niet zelf doen van de boekhouding. Voor de projecten waarvan Denys NV en/of één van haar dochtermaatschappijen de boekhouding doet en aldus de operationele controle heeft, wordt 100% van de emissies van die tijdelijke maatschappij meegenomen.

#### **2.4. Operationele boundary**

De emissies worden conform de GHG protocol methode ingedeeld in drie bronnen van emissies (scope 1, 2 & 3) en in twee categorieën (namelijk directe emissies en indirecte emissies).

De organisatie kiest om de scope 1 & scope 2 emissies te rapporteren. Bijkomend zal ook de Business Travel (scope 3) gerapporteerd worden daar dit een specifieke eis is van de CO2 prestatieladder standaard.

#### **2.5. Vestiging organisatie**

De vastgelegde organisatie heeft één vestiging, gevestigd op het adres Industrieweg 124, 9032 Wondelgem.

#### **2.6. Grootte van de organisatie**

De grootte van de organisatie wordt gekenmerkt door de omzet en het aantal werknemers, en bedroegen voor **de tweede helft van 2022**:

Omzet 2<sup>de</sup> helft 2022: **156.291.172 Euro**  
**Totale omzet 2022:** **287.941.579 Euro**

Aantal werknemers (situatie december 2022): **883 FTE**

## EMISSIE INVENTARIS RAPPORT

### 3. VERANTWOORDELIJKE

Binnen de organisatie werd er een verantwoordelijke voor de opmaak van dit emissie inventaris aangesteld, namelijk de CO2 coördinator. De CO2 coördinator rapporteert rechtstreeks aan de directie. De gegevens van de CO2 coördinator zijn terug te vinden in hoofdstuk 11 achteraan dit rapport.

### 4. RAPPORTAGE PERIODE

Dit emissie inventaris rapport geeft de resultaten weer over de periode van 01/07/2022 t.e.m. 31/12/2022. Dit rapport wordt halfjaarlijks opgesteld en gepubliceerd.

### 5. DIRECTE EN INDIRECTE EMISSIES

#### 5.1. Berekende emissies

##### 5.1.1. Overzicht emissies

De directe en indirecte GHG emissies van Denys NV worden voor **de tweede helft van 2022** in onderstaande tabel weergegeven, alsook de volledige cijfers van 2022. De eerste tabel zijn absolute emissies weergegeven in ton CO2 en de tweede tabel zijn de emissies relatief weergegeven ten opzicht van de omzet in ton CO2/mln. € omzet.

#### CO2 uitstoot in ton CO2

Scope	Omschrijving	2021 (BJ)	1 ste helft 2022	1 ste helft 2022	2022
1	Gasvormige brandstoffen - Aardgas	254,42	93,38	50,21	143,59
1	Gasvormige brandstoffen - Propaan	36,54	17,40	13,27	30,67
1	Gasvormige brandstoffen - Acetyleen	3,77	2,28	1,98	4,26
<b>1</b>	<b>Brandstoffen voertuigen - Diesel (B7)</b>	<b>3.878,03</b>	<b>1.883,15</b>	<b>1.708,58</b>	<b>3.591,73</b>
1	Brandstoffen voertuigen - Benzine (E10)	132,47	66,36	70,79	137,16
1	Brandstoffen voertuigen - Benzine (E5)	46,04	21,21	23,47	44,68
1	Brandstoffen voertuigen - CNG (BE)	14,60	18,18	18,43	36,61
1	Brandstoffen voertuigen - LPG (BE)	0,17	0,00	0,00	0,00
<b>1</b>	<b>Brandstoffen voertuigen - Diesel (EUR)</b>	<b>402,53</b>	<b>74,17</b>	<b>85,63</b>	<b>159,80</b>
<b>1</b>	<b>Brandstoffen machines - Diesel (B7)</b>	<b>1.655,44</b>	<b>2.318,20</b>	<b>1.417,41</b>	<b>3.735,61</b>
<b>1</b>	<b>Brandstoffen machines - Diesel (EUR)</b>	<b>10.500,42</b>	<b>5.056,46</b>	<b>3.257,89</b>	<b>8.314,36</b>
<b>1</b>	<b>Totaal scope 1</b>	<b>16.924,43</b>	<b>9.550,80</b>	<b>6.647,67</b>	<b>16.198,46</b>
2	Electriciteitsverbruik - Grijs stroom - onbekend	340,07	167,75	162,56	330,31
2	Brandstoffen voertuigen - Grijs stroom - onbekend	3,72	5,37	6,97	12,34
2	Electriciteitsverbruik - Groene stroom - onbekend	0,51	0,07	0,07	0,13
<b>2</b>	<b>Totaal scope 2</b>	<b>344,30</b>	<b>173,18</b>	<b>169,60</b>	<b>342,78</b>

## EMISSIE INVENTARIS RAPPORT

3	Vliegtuig - Middel grote afstand (500-3000km)	578,80	402,80	349,52	752,32
3	Vliegtuig - Middel lange afstand (>3000km)	584,53	389,81	363,29	753,10
1+2	Totaal scope 1 en 2 + Business travel	18.432,06	10.516,59	7.530,08	18.046,67

CO2 uitstoot in ton CO2/mln. € omzet

Scope	Omschrijving	2021 (BJ)	1 ste helft 2022	1 ste helft 2022	2022	Percentage 2022
1	Gasvormige brandstoffen - Aardgas	1,05	0,71	0,32	0,50	0,80%
1	Gasvormige brandstoffen - Propaan	0,15	0,13	0,08	0,11	0,17%
1	Gasvormige brandstoffen - Acetyleen	0,02	0,02	0,01	0,01	0,02%
1	<b>Brandstoffen voertuigen - Diesel (B7)</b>	15,94	14,30	10,93	12,47	19,90%
1	Brandstoffen voertuigen - Benzine (E10)	0,54	0,50	0,45	0,48	0,76%
1	Brandstoffen voertuigen - Benzine (E5)	0,19	0,16	0,15	0,16	0,25%
1	Brandstoffen voertuigen - CNG (BE)	0,06	0,14	0,12	0,13	0,20%
1	Brandstoffen voertuigen - LPG (BE)	0,00	0,00	0,00	0,00	0,00%
1	<b>Brandstoffen voertuigen - Diesel (EUR)</b>	1,65	0,56	0,55	0,55	0,89%
1	<b>Brandstoffen machines - Diesel (B7)</b>	6,80	17,61	9,07	12,97	20,70%
1	<b>Brandstoffen machines - Diesel (EUR)</b>	43,16	38,41	20,85	28,88	46,07%
1	<b>Totaal scope 1</b>	<b>69,56</b>	<b>72,55</b>	<b>42,53</b>	<b>56,26</b>	<b>89,76%</b>
2	Electriciteitsverbruik - Grijs stroom - onbekend	1,40	1,27	1,04	1,15	1,83%
2	Brandstoffen voertuigen - Grijs stroom - onbekend	0,02	0,04	0,04	0,04	0,07%
2	Electriciteitsverbruik - Groene stroom - onbekend	0,00	0,00	0,00	0,00	0,00%
2	<b>Totaal scope 2</b>	<b>1,42</b>	<b>1,32</b>	<b>1,09</b>	<b>1,19</b>	<b>1,90%</b>
3	<b>Vliegtuig - Middel grote afstand (500-3000km)</b>	2,38	3,06	2,24	2,61	4,17%
3	<b>Vliegtuig - Middel lange afstand (&gt;3000km)</b>	2,40	2,96	2,32	2,62	4,17%
1+2	<b>Totaal scope 1 en 2 + Business travel</b>	<b>75,76</b>	<b>79,88</b>	<b>48,18</b>	<b>62,67</b>	<b>100,00%</b>

In de hierboven aangegeven lijst worden alle emissies van scope 1 en 2, inclusief business travel weergegeven. De CO<sub>2</sub>-emissie-inventaris moet echter enkel de emissies die materieel zijn weergegeven. Materieel zijn de emissies van een organisatie als ze een groot en belangrijk aandeel vormen van de totale emissies. Als vuistregel voor de drempelwaarde van materialiteit, wordt voor de CO<sub>2</sub>-Prestatieladder een waarde van 5% gehanteerd waarbij alle emissies boven de 5% van de totale emissies materieel zijn.

Rekening houdend met dit principe worden voor Denys NV de volgende emissies materieel voor volledig 2022, zijnde:

- Brandstoffen voertuigen Diesel (EUR en B7). Samen vertegenwoordigen ze een 20,79 % van de totale CO<sub>2</sub> uitstoot.
- Brandstoffen machines Diesel (EUR en B7). Samen vertegenwoordigen ze een 66,77% van de totale CO<sub>2</sub> uitstoot.
- Business travel – Vliegtuig (Middel grote afstand en Middel lange afstand). Samen vertegenwoordigen ze 8,34% van de totale CO<sub>2</sub> uitstoot.

Opmerking: EUR en B7 diesel worden samen genomen daar dit afhankelijk is van in welk land het voertuig of machine wordt getankt.

In 2022 zien we dat de business travel door onze vliegtuigreizen materieel is geworden. Dit komt mede omdat we na de corona periode terug meer het vliegtuig hebben genomen. We vermoeden dat deze emissie de komende jaren blijvend materieel zal zijn. Omdat Denys NV veel projecten in het verre buitenland zal uitvoeren.

#### 5.1.2. Veranderingen t.o.v. basisjaar

Geen veranderingen

#### 5.2. Verbranding van biomassa

Verbranding van biomassa vindt niet plaats bij Denys NV.

#### 5.3. Emissieverwijdering

Er heeft geen emissieverwijdering en/of compensatie plaats gevonden bij Denys NV..

#### 5.4. Uitzondering van emissiebronnen

Alle directe en indirecte bronnen werden meegerekend in dit inventaris, met uitzondering van:

- De productiegassen zuurstof en argon, aangezien dit geen GHG gassen zijn.
- De koudemiddelen, aangezien deze niet verplicht moeten meegenomen worden.

### 6. KWANTIFICERINGSMETHODEN

Voor het kwantificeren van de CO<sub>2</sub> uitstoot is gebruik gemaakt van een door Denys NV op maat gemaakt model.

In het document "CO<sub>2</sub>-01-WP-02-D-01 Emissie inventaris rekenblad" kunnen alle verbruiken worden ingevuld. Vervolgens wordt de daarbij behorende CO<sub>2</sub> uitstoot automatisch berekend en vergeleken met het basisjaar. Hierbij zijn de emissiefactoren van op de website [www.CO2emissiefactoren.be](http://www.CO2emissiefactoren.be) gehanteerd.

In de werkprocedure CO<sub>2</sub>-01-WP-02 Opstellen emissie inventaris van Denys NV wordt beschreven waar de brongegevens per energiestroom vandaan komen.

Opmerking: in de komende jaren worden hier de veranderingen van kwantificeringsmethoden t.o.v. het basisjaar gerapporteerd.



**7. EMISSIEFACTOREN**

Voor de inventarisatie van de CO<sub>2</sub> uitstoot van Denys NV worden de CO<sub>2</sub>-emissiefactoren gehanteerd, zoals vermeld op de website [www.co2emissiefactoren.be](http://www.co2emissiefactoren.be).

Alle op deze website vermelde CO<sub>2</sub>-emissiefactoren worden gebruikt. Aangezien deze website voor de emissiebron "Acetyleen" geen emissiefactor aangeeft, heeft Denys NV voor deze emissiebron zelf een waarde berekend gebaseerd op de chemische reactie voor de verbranding van acetyleen

Er zijn geen "Removal factors" van toepassing.

**8. ONZEKERHEDEN EN AANNAMES**

De gepresenteerde resultaten moeten worden gezien als de beste inschatting van de werkelijke waarden. Bijna alle gebruikte gegevens voor de berekening van de CO<sub>2</sub> emissie inventaris zijn gebaseerd op facturen en/of werkelijk gemeten aantallen. Hierdoor is de onzekerheidsmarge zeer gering. Er zijn nog wel een aantal onzekerheden. Deze worden onderstaand omschreven:

- Er kan geen onderscheid gemaakt worden tussen het brandstofverbruik van de eigen machines en de ingehuurde machines. Dit is te wijten aan het feit dat brandstoftanks op de werven worden gevuld en de verschillende machines hieruit hun eigen brandstof tanken. Alle gegevens worden daarom verwerkt als zijnde brandstofverbruik van eigen machines.
- Bovendien zijn er ook nog geen verbruiksgegevens van brandstof per machine bekend (enkel brandstoftotalen per werf). Hierdoor kan tot op heden geen detailanalyse betreffende de grootste energieverbruiker opgemaakt worden (zie ook het verslag van de energieaudit).

**9. VERIFICATIE**

De emissie-inventaris van Denys NV is niet geverifieerd door een certificerende instelling.

**10. VOLGENDE EMISSIE INVENTARIS**

Het volgende emissie inventaris rapport zal ten laatste eind **oktober 2023** voorgelegd worden. Na goedkeuring zal het nieuwe emissie inventaris openbaar gemaakt worden voor het publiek op de website van Denys en voor de medewerkers op het intranet.

**11. CONTACTGEGEVENS**

Indien u vragen hebt of inlichtingen wenst betreffende de CO<sub>2</sub> reductiedoelstelling of het milieubeleid van Denys NV, kunt u steeds terecht bij:

**Hoofdkantoor Denys NV**

Adres: Industrieweg 128, 9032 Wondelgem  
Telefoon: +32 9 254 01 11  
E-mail: [info@denys.com](mailto:info@denys.com)  
Website: [www.denys.com](http://www.denys.com)

**QSHE-dienst**

CO<sub>2</sub> coördinator: Dhr. Tim Van Damme  
Telefoon: +32 9 254 01 11  
E-mail: [info@denys.com](mailto:info@denys.com)